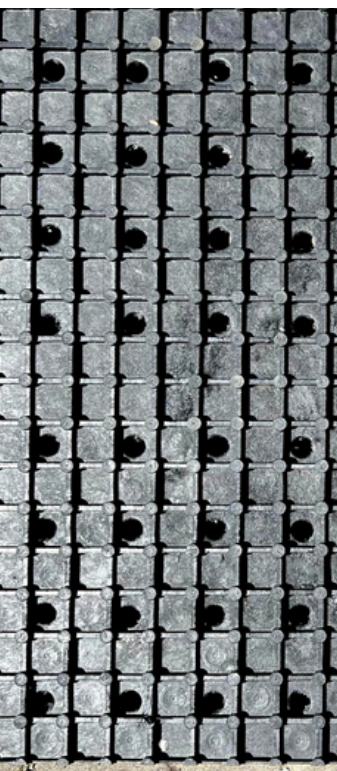
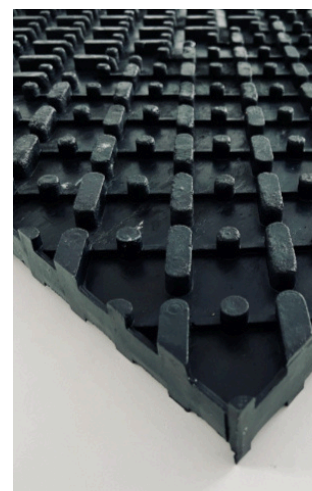


Dalle de piste et paddock MK2548

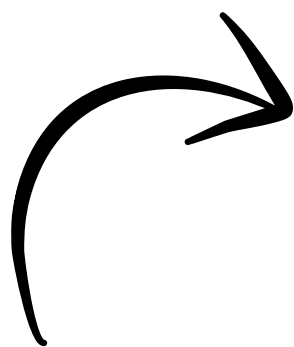
installation rapide et facile



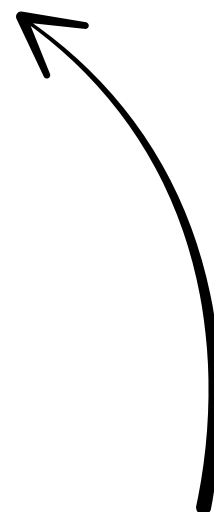
Modèle perforé afin de créer un système de drainage qui protège le sol et le cheval.

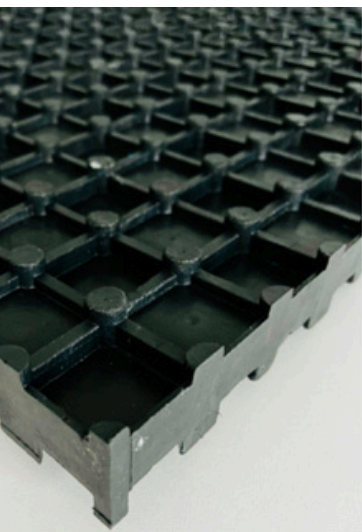


Offrent une excellente absorption des chocs et une stabilité du sol, réduisant les tensions articulaires.



Stabilisent la surface, limitent le tassement et diminuent la consommation d'arrosage ou de matériaux (sable, fibres...).





En quelques heures, une zone inutilisable peut devenir une piste fonctionnelle, stable et professionnelle, ce qui est idéal pour les centres équestres, pensions ou écuries qui veulent améliorer leurs installations sans gros chantier.



Dimensions/dalle : 125 x 80 cm = 1 m²

Epaisseur : 4 cm

Poids : 19 kg

Poids par palette de 50 pièces : 950 kg

Nos avantages



100%

Recyclé et
Recyclable



5 ans de
garantie



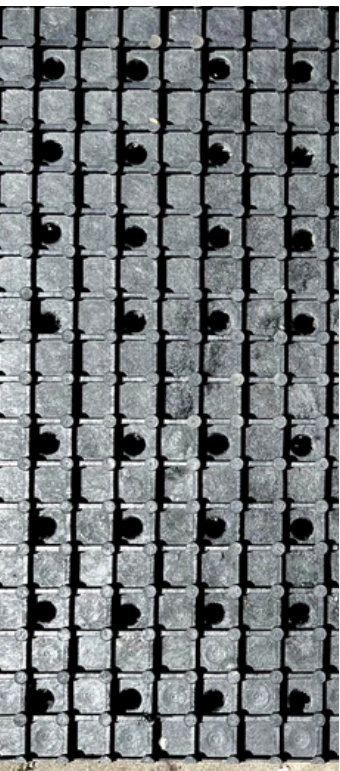
Résistant
aux
intempéries



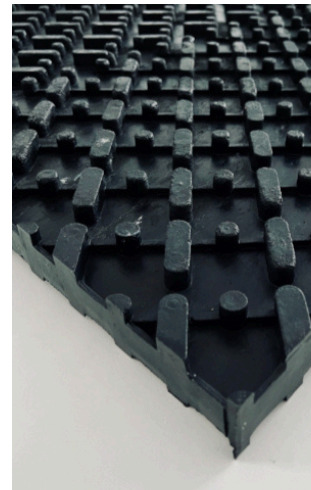
Imputrécible

Arena and Paddock Mats MK2548

Quick and easy installation



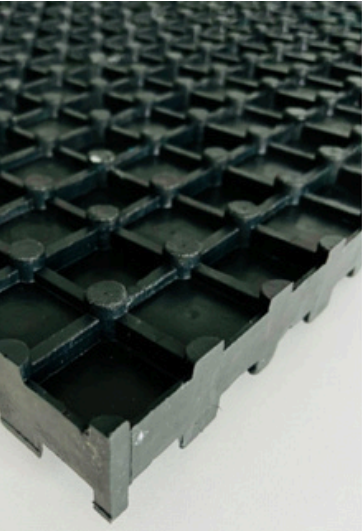
Perforated model designed to create a drainage system that protects both the ground and the horse.



Provide excellent shock absorption and ground stability, reducing joint strain.

Stabilize the surface, reduce compaction, and decrease water consumption or the need for materials (sand, fibers, etc.).





In just a few hours, an unusable area can become a functional, stable, and professional track — ideal for equestrian centers, boarding stables, or barns wishing to improve their facilities without major construction work.



Dimensions/mat: $125 \times 80 \text{ cm} = 1 \text{ m}^2$

Thickness: 4 cm

Weight: 19 kg

Weight per pallet of 50 pieces: 950 kg

Our Advantages:



100%

Recycled and
Recyclable



5-year
warranty



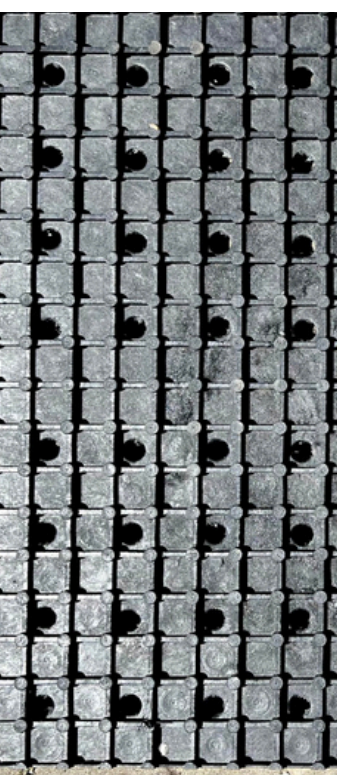
Weather-
resistant



Rot-proof

Piste- en Paddocktegel MK2548

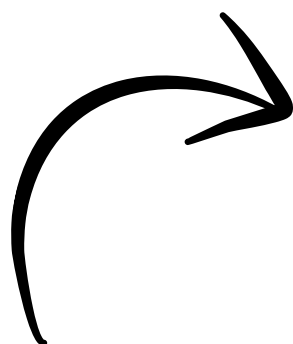
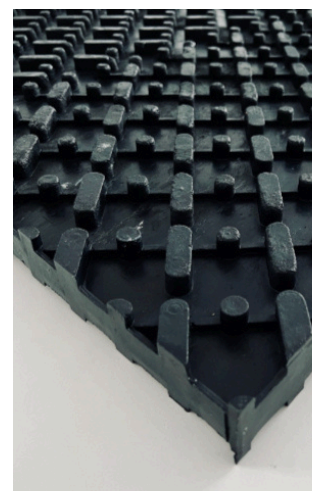
Snelle en eenvoudige installatie



Geperforeerd model ontworpen om een drainsysteem te creëren dat zowel de bodem als het paard beschermt.

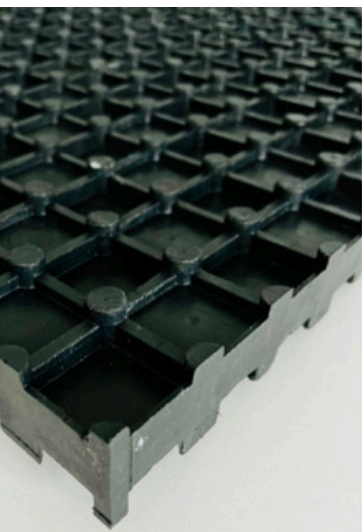


Bieden uitstekende schokabsorptie en bodemstabiliteit, waardoor de gewrichtsbelasting wordt verminderd.



Stabiliseren het oppervlak, beperken verdichting en verminderen het waterverbruik of de behoefte aan materialen (zand, vezels, enz.).





In slechts enkele uren kan een onbruikbare zone worden omgevormd tot een functionele, stabiele en professionele piste — ideaal voor manegebedrijven, pensionstallen of andere stallen die hun infrastructuur willen verbeteren zonder grote werkzaamheden.



Afmetingen/tegel: $125 \times 80 \text{ cm} = 1 \text{ m}^2$

Dikte: 4 cm

Gewicht: 19 kg

Gewicht per pallet van 50 stuks: 950 kg

Onze Voordelen



100%

Gerecycled en
Recyclebaar



5 jaar
garantie



Weerbestendig



Rotvrij

PRÉPARATION DU SOL- FR



PADDOCKS MATS

Etape 1 : Décaissement du sol naturel



On enlève environ 10 cm de terre afin d'obtenir une surface propre et stable.

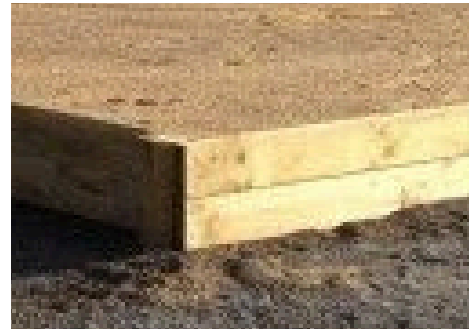
L'épaisseur retirée peut varier selon la qualité du sol naturel (plus le sol est faible, plus il faut enlever).

Etape 3 : Mise en place de la couche de fondation



Après le décaissement, on ajoute une couche de matériaux compactants (gravats concassés, pierres locales, débris recyclés...). Cette couche de base est épaisse d'environ 10 cm et sert de première stabilisation.

Etape 2 : Mise en place des bordures / délimitations



On installe une bordure solide tout autour de la zone de travail. Elle sert à définir l'espace, maintenir les couches en place et éviter que les matériaux ne s'échappent avec le temps.

Etape 4 : Pose de la couche de drainage (agrégat 6-18 mm)



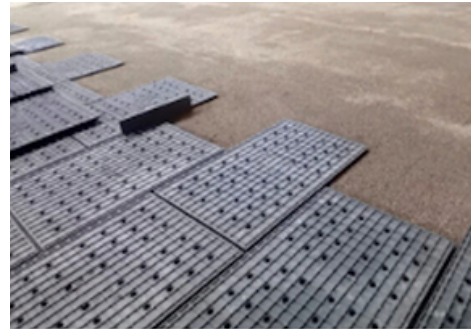
Au-dessus de la couche compactée, on ajoute une deuxième couche d'agrégats, plus fins, sur environ 7 cm. Cette couche améliore le drainage et assure une meilleure stabilité sous les dalles ou tapis.

Etape 5 : Compactage final de la couche de base + géotextile



Cette étape consiste à rouler et compacter soigneusement la base pour qu'elle soit parfaitement plate, dense et résistante. Le géotextile est posé juste après la couche compactée.

Etape 6 : Pose des dalles ou tapis perforés



On installe ensuite les dalles stabilisatrices, en laissant environ 3 cm de dilatation autour, afin qu'elles puissent bouger naturellement selon les variations de température.

Etape 7 : Répartition du sable de surface



Il est conseillé d'ajouter une couche suffisante de sable (en fonction de la dalle de stabilisation utilisée).

Ceci est un guide non-exhaustif. Les étapes et les matériaux peuvent varier en fonction du terrain, du chantier et de l'utilisation finale.



GROUND PREPARATION

- ENG



PADDOCK MATS

Step 1 : Excavation of the natural ground



Remove around 10 cm of soil to obtain a clean and stable surface.

The depth removed may vary depending on the quality of the natural soil (the weaker the soil, the more material must be removed).

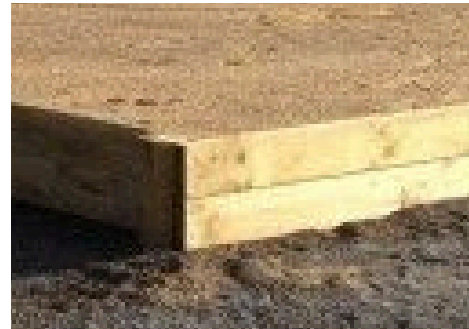
Step 3: Installation of the foundation layer



After excavation, add a layer of compacting materials (crushed rubble, local stones, recycled debris...).

This base layer is about 10 cm thick and provides the first level of stabilization.

Step 2: Installation of borders / delimitations



Install a solid edging all around the work area.

It helps define the space, keep the layers in place, and prevent materials from shifting over time.

Step 4: Installation of the drainage layer (aggregate 6-18 mm)



On top of the compacted layer, add a second layer of finer aggregates, about 7 cm thick.

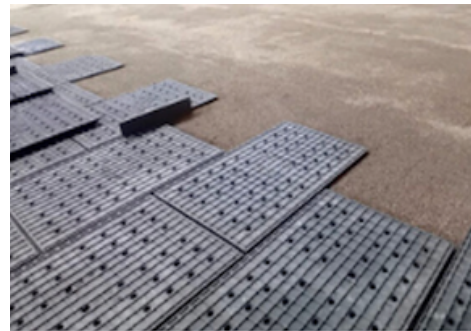
This layer improves drainage and ensures better stability under the pavers or mats.

Step 5: Final compaction of the base layer + geotextile



Roll and compact the base carefully so it becomes perfectly flat, dense, and resistant.
The geotextile is placed directly after the compacted layer.

Step 6: Installation of the stabilizing pavers or perforated mats



Install the stabilizing pavers, leaving about 3 cm of expansion space around the edges so they can move naturally with temperature variations.

Step 7: Distribution of the surface sand



It is recommended to add a sufficient layer of sand (depending on the chosen stabilizing paver).

This is a non-exhaustive guide. The steps and materials may vary depending on the terrain, the construction site, and the final use.



VOORBEREIDING VAN DE ONDERGROND- NDLS



PADDOCKTEGEL

Stap 1: Uitgraven van de natuurlijke ondergrond



Er wordt ongeveer 10 cm aarde verwijderd om een schoon en stabiel oppervlak te verkrijgen.

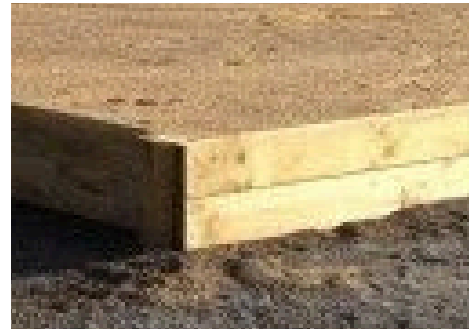
De verwijderde dikte kan variëren afhankelijk van de kwaliteit van de natuurlijke bodem (hoe zwakker de bodem, hoe meer er moet worden uitgegraven).

Stap 3: Aanbrengen van de funderingslaag



Na het uitgraven wordt een laag verdichtingsmateriaal aangebracht (gebroken puin, lokale stenen, gerecyclede brokstukken...). Deze basislaag is ongeveer 10 cm dik en zorgt voor de eerste stabilisatie.

Stap 2: Plaatsen van randen / afboording



Er wordt een stevige rand rondom de werkzone geplaatst.

Deze dient om de ruimte af te bakenen, de lagen op hun plaats te houden en te voorkomen dat materialen na verloop van tijd verschuiven.

Stap 4: Aanbrengen van de drainagelaag (aggregaat 6-18 mm)



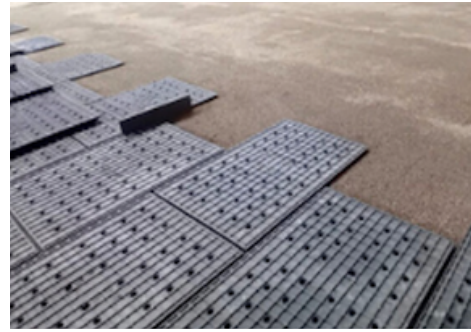
Bovenop de verdichte laag wordt een tweede laag fijner aggregaat aangebracht, ongeveer 7 cm dik. Deze laag verbetert de drainage en zorgt voor betere stabiliteit onder de tegels of matten.

Stap 5: Eindverdichting van de basislaag + geotextiel



De basis wordt zorgvuldig gerold en verdicht zodat deze volledig vlak, dicht en stevig wordt. Het geotextiel wordt direct na de verdichte laag geplaatst.

Stap 6: Plaatsen van stabilisatietegels of geperforeerde matten



De stabilisatietegels worden geplaatst met ongeveer 3 cm uitzettingsruimte rondom, zodat ze natuurlijk kunnen bewegen bij temperatuurschommelingen.

Stap 7: Verdelen van het toplaagzand



Het is aanbevolen om een voldoende dikke laag zand toe te voegen (afhankelijk van het type stabilisatietegel).

Dit is een niet-uitputtende gids. De stappen en materialen kunnen variëren afhankelijk van de bodem, de werf en het uiteindelijke gebruik.

